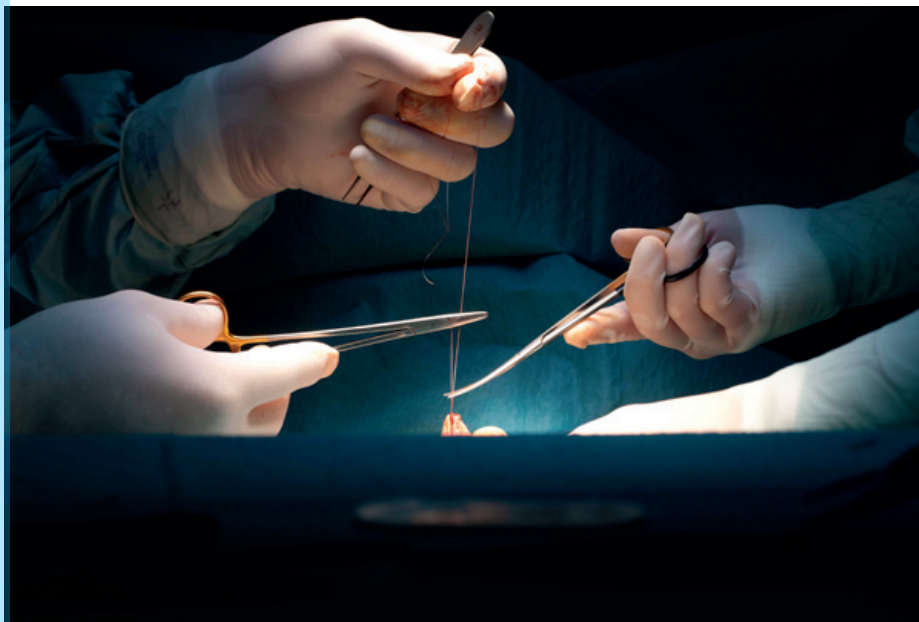


## Trafik og adfærd på operations- gangen

Sikkerhed for patienter og personale



### Forebyggelse af postoperative sårinfektioner

For at forhindre postoperative sårinfektioner og smittespredning skal et operationsafsnit holdes som et "rent område". Det betyder, at der er regler, som skal overholdes af alle, der arbejder/ kommer i området.

Da bakterierne i luften hovedsagelig stammer fra de personer, der er i rummet - eller lige har været der - er det vigtigt at **begrænse antallet af personer mest muligt**. Man regner normalt med, at ca. hvert 10. partikel en person taber fra huden vil være bakteriebærende. Da en enkelt person let "taber" omkring 7.500.000 partikler pr. minut ved lette bevægelser, kan det hurtigt blive til en anseelig mængde partikler i luften.

- Jo flere personer og jo mere fysisk aktivitet i rummet, jo flere bakterier vil der være i luften.
- For at opretholde ventilationen holdes dørene lukkede under og imellem operationer.

*Ventilationen på en operationsstue er konstrueret på en sådan måde, at der ikke kommer partikler/bakterier ind fra tilstødende lokaler, at luften udskiftes med et fastlagt interval og det er med til at forhindre en stor del af partiklerne/bakterierne i at falde ned i selve operationsfeltet, på de sterile utensilier eller andet udstyr.*

Antal personer på operationsstuen	Antal luftskifte pr. time				
	0	10	20	80	600
1	38 cfu*	13 cfu	8 cfu	2 cfu	0,3 cfu
5	188 -	67 -	41 -	12 -	1,7 -
10	375 -	135 -	82 -	25 -	3,5 -
15	563 -	202 -	123 -	38 -	5 -
20	750 -	269 -	164 -	48 -	7 -

\* cfu (coloniforme units) = partikler.

### *Færdsel på operationsgangen*

Følgende regler er generelle og gælder for alle specialer.

Al trafik i operationsafsnittet skal begrænses, så der kun kommer personer med nødvendigt ærinde.

### **På operationsstuen**

- Kun nødvendigt personale må opholde sig på operationsstuen.
- Sørg for, at nødvendigt udstyr og instrumenter er til stede fra operationens start.
- Hold dørene lukkede.
- Brug telefon og gennemstiksskabe.
- Følg altid operationssygeplejerskens anvisninger.

### *Smykker*

- Personalet må ikke bære ringe, ure, armbånd, nedhængende smykker, kunstige negle eller øreringe.
- Ligeledes må der ikke anvendes fingerskinner, håndskinner og armstrømper.
- Følg i øvrigt klinikkens egne retningslinier vedr. smykker.

### *Beklædning*

Valg af påklædning påvirker partikel-/bakterietallet i luften:

Uniformer af bomuld er på grund af vævningen gennemtrængelig for hudpartikler - og dermed også for bakterier. Derfor er uniformer af bomuld ikke velegnet til brug på operationsstuer.

### **På Rigshospitalet anvendes:**

- En tæt uniform med partikelbarriere, der kan tilbageholde partikler fra huden. Uniformen er, ud over tætheden i vævningen, også forsynet med manchetter ved arme og ben, hvilket gør afgivelsen af partikler minimal.

Uniformer, der anvendes på sengeafsnit, er forurenet med betydeligt flere bakterier end tøj, der alene anvendes på operationsstuerne.

### **Sundhedspersonalets påklædning**

Sundhedspersonale er alt personale, der varetager opgaver med pleje, undersøgelse og behandling inkl. patienttransport, lejring og rengøring.

- Alle, der arbejder og opholder sig på operationsstuen skal være iført en arbejdsdragt med partikelbarriere.
- Personale, der anvendes steril operationskittel behøver ikke, at anvende overdelen af arbejdsdragten, da den sterile operationskittel udgør barrieren.
- Arbejdsdragten skal skiftes hver dag, og hvis den bliver synligt forurenet.
- Anvendes der en usteril engangsovertrækskittel, skal den være lukket i ryggen.
- Lægekitler skal hænges op uden for operationsstuen.

I tilfælde af, at patienten er i smitteisolation, skal der suppleres med de retningslinjer, der er gældende herfor.

### **Gæsters påklædning**

- Personer, der kun opholder sig på operationsstuen, før sterile instrumenter udpakkes, skal anvende operationshue og overtrækskittel. Kitlen skal dække privat tøj minimum til knæniveau.
- Observatører og andre, der opholder sig på operationsstuen under selve indgrebet, skal skifte tøj til operationsbeklædning.
- Røntgenpersonale eller andre, der kun opholder sig kort tid på stuen, skal iføre sig en ren engangsovertrækskittel og hovedbeklædning.

## Oversigt

	Operationsstuer	Præp.rum + Sterildedepot	Gange + kontorer
<b>Påklædning</b>	Operationsuniform + operationskittel	Operationsuniform	Operationsuniform/ daglig beklædning
<b>Hue</b>	Non woven Skal dække alt hår	Non woven	
<b>Maske</b>	Alle < 1 m fra det sterile felt		
<b>Fodtøj</b>	Vaskbart/træsko	Vaskbart/træsko	Alm. rent/tørt
<b>Gæster (der følger ind)</b>	Ren engangsovertræks- kittel + hue	Ren engangsovertræks- kittel + hue	
<b>Gæster (der overværer)</b>	Som personalet	Ren engangsovertræks- kittel + hue	

## Hovedbeklædning

Hovedbeklædning skal anvendes for at hindre hår og partikler i at falde ned i operationsfeltet eller over sterile artikler.

- Alle, der befinder sig på operationsstuen, skal anvende engangs operations hue/tørklæde, som dækker alt hår og/eller issen.
- Operationshuen skal dække alt hår og skæg, som ikke er dækket af en kirurgisk maske.
- Anvendes øringer skal de ligeledes være dækket af huen.
- Hvis huen tages af, skal den kasseres og må ikke genbruges.



### **Kirurgisk maske**

Masken beskytter operationssåret og sterilt materiale mod bakterierdråber. Masken beskytter desuden bæreren mod stænk og sprøjt med blod eller vævsvæske i ansigtet.

- Maske skal altid anvendes af personale inden for en radius af 1 meter fra det sterile felt og sterile artikler.
- Ved infektionsfølsom kirurgi skal alle på stuen bære maske (f.eks. implantater v/ ren ortopæd-, neuro-, kar- og hjertekirurgi).
- Masken skiftes, hvis den bliver gennemfugtet.
- Masken kasseres straks efter hver operation. Udfør håndvask eller hånddesinfektion efter berøring og skift af maske.
- Beskyttelsebriller/visir bør anvendes af operationsteamet, da øjenslimhinden er indgangsport for mikroorganismer og dermed infektioner.

### **Fodtøj**

Skift af fodtøj har ingen betydning for forebyggelse af infektioner, men skal forhindre, at der kommer gadesnavs ind på operationsstuerne.

- Personale skal derfor altid anvende hospitalsbundne træsko eller vaskbart fodtøj.
- Fodtøj skal være synligt rent og rengøres ved forurening.
- Gæster skal anvende tørt rent fodtøj, evt. gæstetræsko.

### *Rengøring på operationsstuer*

Der anvendes 3 typer rengøring:

#### **1. Let rengøring**

En let klargøring (overtørring) af stuen med vand og sæbe mellem forskellige indgreb, hvor der ikke er synligt spild eller kun meget begrænset spild.

#### **2. Grundig rengøring**

En grundig rengøring med vand og sæbe, der samtidig er daglig slutrengøring på stuerne, anvendes:

- Ved indgreb, hvor der er grov forurening (spild) i større mængde. Ved urene operationer (ex. mave/ tarmoperationer).
- Ved mindre inficerede indgreb, hvor pus og sekret kun findes i selve operationsfeltet, i afdækninger og evt. i suget.

#### **3. Desinficerende rengøring**

En grundig rengøring som nr. 2, men hvor der anvendes desinficerende rengøringsmiddel. Anvendes kun:

- Hvor pus og sekret ikke kan holdes afgrænset til operationsfeltet og suget.
- Efter patient i smitteisolation.

Af hensyn til ventilationen udføres rengøring med lukkede døre til stuen



Pjecen er udarbejdet af en arbejdsgruppe med sygeplejersker fra operationsafsnittene

